

토토사이트를 고를 때 가장 먼저 따져야 할 것이 무엇이나고 묻는다면, 디자인도 아니고 배당률도 아니고 이벤트 규모도 아니다. 실제 이용 경험을 기준으로 보면 답은 거의 늘 같다. 먹튀검증이 선행되지 않은 사이트는 나머지 장점이 아무 의미가 없다는 점이다. 화면이 깔끔하고, 가입 보너스가 크고, 고객센터 답변이 빠른 것처럼 보여도 정작 출금 단계에서 문제가 생기면 그동안 확인했던 요소들은 전부 부차적인 조건이 되어버린다.

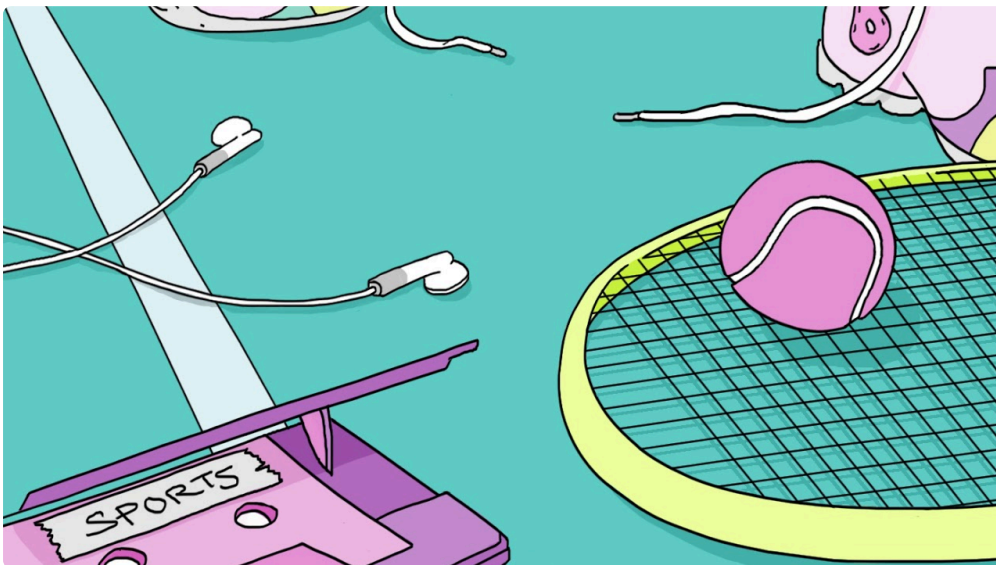
이 주제는 단순히 “사기 사이트를 피하자” 수준에서 끝나지 않는다. 먹튀검증은 안전성의 확인이면서 동시에 운영 역량, 자금 흐름, 회원 응대 기준, 규정의 투명성까지 간접적으로 읽어내는 과정이다. 겉으로 멀쩡해 보이는 토토사이트도 세부 운영 방식에서 불안 신호가 드러나는 경우가 많다. 반대로 화려한 홍보 없이도 오래 운영되며 문제 없이 정산을 이어가는 곳도 있다. 결국 중요한 것은 겉모습이 아니라, 실제로 돈이 오가는 구조에서 얼마나 일관되고 검증 가능한 흔적을 남기느냐다.

## 먹튀검증이 가장 앞에 와야 하는 이유

많은 이용자가 토토사이트를 고를 때 실수하는 지점은 우선순위를 거꾸로 세우는 데 있다. 보통은 “배당이 좋은가”, “가입 혜택이 큰가”, “종목이 다양한가” 같은 요소부터 본다. 물론 이런 조건도 중요하다. 다만 이것들은 기본적인 신뢰가 성립한 다음에 비교해야 할 항목이다. 먹튀검증이 끝나지 않은 상태에서 조건만 보고 가입하면, 결과적으로 가장 중요한 원금 보전과 출금 안정성을 놓치게 된다.

실제 분쟁 사례를 보면 패턴이 꽤 비슷하다. 처음 몇 번은 소액 충전과 소액 출금이 정상적으로 진행된다. 이 단계에서는 오히려 친절하게 응대하면서 신뢰를 쌓는다. 문제는 금액이 커지는 시점부터 시작된다. 추가 인증을 요구하거나, 규정 위반을 이유로 출금을 보류하거나, 양방 의심 같은 모호한 사유를 꺼낸다. 심한 경우 고객센터가 갑자기 느려지고, 나중에는 계정 접속까지 막힌다. 이런 사이트는 처음부터 운영 의도가 불량했던 경우도 있고, 초반 자금은 있었지만 이후 자금 흐름이 막혀 출금을 감당하지 못하는 경우도 있다. 어떤 형태든 이용자 입장에서는 결과가 같다. 돈을 돌려받지 못한다.

그래서 먹튀검증은 단순한 사전 조사라기보다, 손실 가능성을 구조적으로 줄이는 작업에 가깝다. 시간은 조금 걸릴 수 있지만, 이 과정을 생략하고 가입했다가 겪는 손실은 훨씬 크다.



## 첫 번째 우선순위, 출금 이력과 정산 안정성

먹튀검증에서 가장 먼저 봐야 할 것은 출금이 실제로 잘 되는지다. 이 기준은 너무 당연해 보여도 의외로 많은 사람이 간과한다. 사이트가 오래됐는지, 광고를 많이 하는지, 커뮤니티에서 자주 보이는지보다 더 중요한 것은 “요청한 출금이 합리적인 시간 안에 처리되는가”다.

정산 안정성을 판단할 때는 단순히 한두 건의 후기만 보서는 부족하다. 소액 출금은 대부분 문제 없이 처리한다. 중요한 것은 금액이 커질수록 태도가 바뀌는지 여부다. 예를 들어 5만 원, 10만 원 단위의 출금은 빠르게 승인하면서 100만 원 이상부터 갑자기 검수 시간이 길어지는 사이트가 있다. 이런 경우는 운영 자금이 충분하지 않거나, 고액 회원에게 불리한 방식으로 운영될 가능성을 의심해볼 필요가 있다.

또 하나 봐야 하는 것은 처리 속도의 일관성이다. 어떤 사이트는 평일 낮에는 출금이 빠르지만, 경기 몰리는 시간대나 심야에는 지나치게 지연된다. 물론 운영 인력이 적은 곳은 시간대 차이가 생길 수 있다. 하지만 그 편차가 지나치게 크고, 지연 사유 설명도 불명확하다면 리스크 신호로 봐야 한다. 정산 능력이 안정적인 사이트는 바쁜 시간에도 최소한의 기준은 유지한다.

출금 관련 규정도 중요하다. 보너스 조건, 롤링 기준, 최소 배팅 회차, 특정 게임 이용 제한 같은 조건이 지나치게 복잡하거나 애매하게 적혀 있다면 실제 출금 단계에서 분쟁이 생길 가능성이 높다. 먹튀는 꼭 사이트가 갑자기 사라지는 형태로만 나타나지 않는다. 규정을 무기처럼 사용해 출금을 막는 방식도 흔하다.

## 두 번째 우선순위, 운영 기간보다 더 중요한 운영의 연속성

운영 기간이 길면 무조건 안전하다고 생각하는 경우가 많다. 반은 맞고 반은 틀리다. 오랫동안 유지된 토토사이트는 분명 일정 수준의 운영 기반을 갖췄을 가능성이 있다. 하지만 이름만 이어졌을 뿐 실제 운영 주체가 바뀌는 경우도 있고, 도메인만 반복 교체하면서 예전 신뢰를 끌어다 쓰는 사례도 적지 않다.

그래서 단순한 “운영 연차”보다 “운영 연속성”을 보는 편이 [토토사이트](#) 낫다. 같은 이름을 쓰더라도 고객 응대 품질이 갑자기 나빠졌거나, 이벤트 정책이 비정상적으로 공격적으로 바뀌었거나, 출금 후기에서 특정 시점 이후 불만이 급증했다면 상황이 달라진 것이다. 이런 변화는 운영 주체가 바뀌었거나 자금 상태가 흔들리는 신호일 수 있다.

커뮤니티에서 오래 언급되었다는 사실도 참고는 되지만, 이것만으로 신뢰를 부여하면 위험하다. 홍보성 게시물이 섞여 있을 수 있고, 후기 자체가 편향될 수도 있다. 중요한 것은 시기별 흐름이다. 예전 평판이 좋았더라도 최근 2주나 1개월 사이의 반응이 급격히 나빠졌다면 현재 기준으로 다시 봐야 한다. 먹튀검증은 누적 명성보다 최근 운영 상태를 확인하는 일에 더 가깝다.

## 세 번째 우선순위, 고객센터의 속도보다 답변의 내용

초보 이용자들이 자주 착각하는 부분 중 하나가 고객센터 응답 속도다. 문의를 넣었더니 10초 안에 답장이 오면 “관리 잘 되네”라고 생각하기 쉽다. 그러나 먹튀검증 관점에서는 답변 속도보다 답변의 구체성과 일관성이 훨씬 중요하다.

예를 들어 출금 지연 사유를 물었을 때 “확인 중입니다”, “담당부서 전달했습니다” 같은 문구만 반복한다면 응대가 빠른 것이 큰 의미가 없다. 반면 조금 늦더라도 예상 처리 시간, 필요한 추가 확인 절차, 현재 상태를 분명하게 설명하는 쪽이 낫다. 운영이 안정적인 곳은 문제가 생겼을 때도 설명이 구체적이다. 반대로 불안한 사이트는 말을 돌리거나, 상담사마다 답변이 다르거나, 규정을 뒤늦게 해석해 적용한다.

고객센터의 말투도 힌트를 준다. 지나치게 조급하게 충전을 유도하거나, 손실 회원에게 추가 입금을 권하는 방식이 반복되면 운영 성향을 의심해봐야 한다. 정상적인 운영자는 회원 유지에 신경 쓰더라도 출금과 규정 문의에 더 책임감 있게 반응한다. 반면 문제가 있는 곳은 입금 전에는 친절하고, 출금 문의부터 태도가 바뀌는 경우가 많다.

## 네 번째 우선순위, 이벤트의 크기보다 규정의 명확성

가입 첫 충전 보너스, 재충전 혜택, 손실 보전, 돌발 포인트 같은 이벤트는 많은 이용자에게 매력적으로 보인다. 하지만 경험상 이벤트가 클수록 규정은 더 꼼꼼히 읽어야 한다. 혜택이 큰 곳이 무조건 나쁘다는 뜻은 아니다. 다만 과도한 혜택은 대개 강한 회수 조건과 연결된다.

문제는 그 조건이 처음부터 명확하게 공개되지 않는 경우다. 예를 들어 보너스를 받으면 출금 전 특정 배수의 롤링을 채워야 한다는 규정은 흔하다. 그런데 세부 적용 기준이 불분명하면 분쟁이 생긴다. 어떤 게임이 롤링에 포함되는지, 중도 출금 시 보너스만 회수되는지 원금까지 제한되는지, 동일 경기 배팅이 제한되는지 같은 부분이 명료해야 한다.

이벤트가 지나치게 화려한 사이트는 두 가지 가능성을 생각해볼 수 있다. 신규 회원을 빠르게 모아 자금을 돌리려는 경우이거나, 기존 신뢰 부족을 혜택으로 덮으려는 경우다. 둘 다 먹튀검증에서 경계해야 할 포인트다. 안정적인 사이트는 혜택이 없다는 뜻이 아니라, 혜택과 규정의 균형이 맞는다. 보너스가 조금 덜해도 출금 분쟁이 적은 곳이 장기적으로는 훨씬 낫다.

## 다섯 번째 우선순위, 과장 광고와 비정상적인 자신감

토토사이트 홍보 문구를 보면 “무조건 안전”, “업계 최고 자본력”, “100퍼센트 무사고” 같은 표현이 자주 보인다. 이런 문구는 오히려 경계 신호인 경우가 많다. 실제로 안정적인 운영을 하는 곳일수록 과도하게 자신을 포장하기보다, 시스템과 규정을 담담하게 공개한다.

먹튀검증에서 중요한 것은 확인이 아니라 검증 가능한 정황이다. 과장 광고는 누구나 할 수 있다. 문제는 그 말이 실제 기록과 맞는가다. 사고가 전혀 없었다는 식의 표현은 현실적으로 검증이 어렵고, 작은 분쟁까지 포함하면 거의 불가능한 주장에 가깝다. 운영 과정에서 이견이나 오해는 생길 수 있다. 중요한 것은 분쟁이 생겼을 때 어떻게 처리했는지다.

또 한 가지 주의할 부분은 “검증 완료”라는 문구를 남발하는 홍보다. 검증이란 원래 지속적으로 갱신되어야 하는 작업이다. 과거에 문제가 없었다고 해서 지금도 안전하다는 보장은 없다. 먹튀검증은 일회성 도장이 아니라 상태 점검에 가깝다. 이 점을 모호하게 만드는 홍보는 신뢰보다 의심을 먼저 불러야 한다.

## 커뮤니티 후기, 어디까지 믿고 어떻게 걸러야 하나

이용자들은 대체로 후기부터 찾는다. 방향은 맞다. 다만 읽는 방식이 중요하다. 후기의 숫자보다 내용의 질을 봐야 하고, 칭찬보다 불만의 디테일을 더 유심히 볼 필요가 있다. “좋아요”, “안전합니다” 같은 짧은 평가는 홍보성일 가능성을 배제하기 어렵다. 반면 구체적인 충전 시점, 출금 금액, 지연 시간, 상담 내역, 해결 여부가 적힌 글은 참고 가치가 높다.

특히 부정 후기에서 봐야 할 것은 감정의 강도보다 사실 관계다. 화가 난 이용자는 과장해서 적을 수 있다. 그렇더라도 반복되는 패턴이 있으면 의미가 생긴다. 예를 들어 “고액 출금만 되면 추가 인증을 무한 반복한다”, “규정에 없던 사유를 나중에 들이민다”, “문의하면 답변 담당자가 계속 바뀐다” 같은 내용이 여러 곳에서 비슷하게 보인다면 우연이라고 보기 어렵다.

반대로 악성 이용자가 정상적인 제재를 먹튀라고 주장하는 경우도 있다. 그래서 한 건의 후기만 믿기보다, 시기와 맥락을 비교해서 봐야 한다. 같은 사이트에 대해 정반대 평가가 섞여 있다면 “누가 맞나”만 볼 것이 아니라 “어떤 조건에서 문제가 생겼나”를 봐야 한다. 특정 이벤트 참여자에게만 분쟁이 많았는지, 특정 금액대에서만 문제가 터지는지, 특정 기간 이후 운영이 흔들렸는지 흐름을 읽는 편이 더 정확하다.

## 도메인 변경과 접속 방식이 주는 신호

토토사이트 특성상 도메인 변경은 아예 없다고 보기 어렵다. 그래서 도메인이 바뀌었다는 이유만으로 즉시 위험 판정을 내릴 수는 없다. 다만 변경의 빈도와 설명 방식은 체크해야 한다. 주소가 너무 자주 바뀌고, 바뀔 때마다 안내 체계가 엉성하거나 공식 소통 창구가 불명확하면 피로감보다 더 큰 문제가 있다. 운영 관리가 정돈되지 않았거나, 의도적으로 흔적을 흘트리는 것일 수 있다.

안전한 운영을 하는 곳은 주소 변경이 있더라도 회원 안내가 비교적 체계적이다. 기존 공지 채널이 살아 있고, 고객센터 연결이 유지되며, 계정 정보와 정산 흐름이 끊기지 않는다. 반면 불안한 곳은 접속이 갑자기 안 되고, 대체 주소가 뒤늦게 돌거나, 고객센터 연결이 어정쩡해진다. 이런 상황이 반복되면 먹튀검증 우선순위에서 즉시 위험 항목으로 올려야 한다.

## 실제 이용 전 점검할 때 유용한 질문

먹튀검증은 막연한 감으로 하는 것이 아니다. 실제로는 몇 가지 질문을 던져보면 많은 것이 드러난다. 사이트가 정상적으로 운영되는지 확인하려면, 출금 조건과 규정 해석이 명확한지 먼저 점검해야 한다. 문의했을 때 답변이 구체적인지, 조건이 페이지마다 다르게 적혀 있지 않은지, 자주 바뀌는 규정이 없는지 보는 것이다.

아래 항목은 가입 전에 짧게라도 확인해볼 만한 기준이다.

1. 출금 보류 사유와 추가 인증 기준이 사전에 공개되어 있는가
2. 보너스와 롤링 규정이 한 페이지에서 일관되게 설명되는가
3. 최근 후기에서 소액이 아니라 중고액 출금 사례도 안정적으로 보이는가
4. 고객센터가 충전보다 출금 문의에 더 책임 있게 답하는가
5. 최근 한 달 사이 운영 관련 불만이 갑자기 늘지 않았는가

이 다섯 가지는 복잡한 분석이 아니라 기본 체력 확인에 가깝다. 여기서 하나라도 애매하면 더 깊게 살펴봐야 하고, 두세 가지 이상이 동시에 흔들리면 굳이 들어갈 이유가 없다.

## 배당과 편의성이 안전성을 이길 수 없는 이유

솔직히 말해 이용자 입장에서 배당률과 UI 편의성은 무시하기 어렵다. 화면이 직관적이고, 경기 찾기 쉽고, 모바일 접속이 편하면 만족도가 높아진다. 배당 차이도 쌓이면 의미가 있다. 하지만 이 모든 장점은 출금 안정성 앞에서 우선순위가 밀린다.

실제로 위험한 토토사이트일수록 초반 체감 만족도를 높이는 데 집중하는 경우가 있다. 디자인이 세련되고, 로딩이 빠르고, 이벤트 알림이 적극적이다. 이용자는 편리함을 신뢰로 오해하기 쉽다. 그러나 운영 본질은 화면이 아니라 정산이다. 사용성이 좋아도 돈을 빼기 어렵다면 그 편의성은 미끼에 가깝다.

오래 이용하는 사람들은 결국 기준이 단순해진다. “여기는 따면 제대로 주는가.” 이 질문에 확실히 답할 수 없는 곳은, 배당이 조금 좋고 이벤트가 많아도 위험을 감수할 이유가 없다.

## 소액 테스트는 의미가 있지만, 맹신하면 안 된다

먹튀검증 과정에서 소액으로 먼저 이용해보는 사람도 많다. 이 방법은 분명 의미가 있다. 실제 입금 처리 속도, 경기 반영 시간, 고객센터 응대, 첫 출금 흐름을 직접 볼 수 있기 때문이다. 다만 소액 테스트가 통과했다고 안전하다고 단정하면 안 된다.

문제가 있는 사이트도 처음에는 일부러 잘 처리한다. 가입 직후부터 티를 내면 회원을 모을 수 없기 때문이다. 그래서 소액 테스트는 “최소한의 이상 여부”를 보는 수준으로 이해해야 한다. 이를 전체 안전성의 증명으로 받아들이면 안 된다. 특히 금액이 커질수록 규정 적용이 달라지는지, 이벤트를 받았을 때 태도가 바뀌는지, 연속 출금 시 처리 속도가 흔들리는지는 소액 테스트만으로는 확인이 어렵다.

그래서 테스트 후에도 커뮤니티 흐름, 최근 후기, 규정 변화 여부를 함께 봐야 한다. 먹튀검증은 한 번의 확인으로 끝나는 일이 아니라, 이용 기간 동안 계속 관찰해야 하는 영역이다.

## 위험 신호는 대체로 갑자기 오지 않는다

심각한 먹튀는 어느 날 갑자기 벌어지는 것처럼 보이지만, 뒤돌아보면 사전 신호가 있었던 경우가 많다. 고객센터가 점점 불친절해졌거나, 이벤트 문구가 자극적으로 바뀌었거나, 출금 속도가 예전보다 느려졌거나, 규정이 자주 수정됐거나, 공지 없이 시스템 점검이 잦아졌을 수 있다. 평소엔 사소해 보이지만, 이런 변화가 겹치면 운영 불안으로 이어지는 경우가 있다.

경험적으로는 “작은 불편이 반복되는 사이트”를 가볍게 보면 안 된다. 한 번의 지연은 있을 수 있다. 하지만 설명 없는 지연이 여러 번 이어지고, 질문할수록 답변이 흐려진다면 이미 위험 구간에 들어간 것일 수 있다. 이때 많은 이용자가 매몰비용 때문에 버티다가 더 큰 손실을 본다. 조금이라도 이상하면 이용 강도를 줄이고, 출금 가능 금액부터 정리하는 판단이 필요하다.

## 결국 우선순위는 단순해야 한다

토토사이트를 선택할 때 고려할 요소는 많다. 배당, UI, 종목 수, 이벤트, 접근성, 응대 속도, 커뮤니티 평판까지 다 따지려면 끝이 없다. 그런데 실제로 손실을 줄이는 데 가장 효과적인 기준은 생각보다 단순하다. 먹튀검증을 맨 앞에 두고, 그 안에서도 출금 안정성, 규정의 명확성, 최근 운영 흐름, 고객센터의 책임 있는 응대 순으로 보는 것이다.

이 순서가 중요한 이유는, 나머지 장점이 모두 안전성 위에 올라가는 조건이기 때문이다. 출금이 불안하면 배당은 의미가 없고, 규정이 모호하면 이벤트는 함정이 되며, 운영 흐름이 흔들리면 오래된 이름도 보호막이 되지 못한다. 반대로 먹튀검증이 충분히 된 사이트는 화려하지 않아도 오래 간다. 이용자 입장에서 그런 곳이 결국 비용이 적게 든다. 괜히 마음 졸일 일도 적고, 작은 이익보다 큰 손실을 막는 데 유리하다.

짧게 정리하면 이렇다.

1. 가장 먼저 출금이 실제로 되는지 본다
2. 그다음 규정이 명확한지 확인한다
3. 최근 운영 상태와 후기의 흐름을 본다
4. 고객센터가 책임 있게 답하는지 점검한다
5. 이벤트와 배당은 마지막에 비교한다

먹튀검증은 불편한 절차가 아니라, 선택의 순서를 바로잡는 일이다. 토토사이트를 고를 때 이 순서만 지켜도 피할 수 있는 위험이 생각보다 많다. 눈에 잘 띄는 조건보다, 실제로 돈을 지킬 수 있는 구조를 먼저 확인하는 것. 결국 그 기준이 가장 현실적이고, 가장 손해를 줄여준다.